

ATTILIO CARAPEZZA

GLI ETEROTTERI DELL'ISOLA DI PANTELLERIA
(*Insecta, Heteroptera*)

RIASSUNTO

Viene preso in esame il valore sistematico e corologico delle 85 specie di Eterotteri dell'isola di Pantelleria, precedentemente note o raccolte personalmente dall'Autore. Delle 49 specie citate per la prima volta dell'isola 8 sono nuove per la fauna italiana. Viene messo in evidenza il carattere nord-africano dell'eterotterofauna pantasca.

SUMMARY

Heteroptera of the Island of Pantelleria. - The author takes into consideration the systematic and corological value of the 85 species of Heteroptera of the island of Pantelleria, either already known to inhabit the island or collected by the author himself. The presence in the island of 49 species is recorded for the first time, 8 of which had never been collected in Italy. The affinities with the North African fauna are pointed out.

In questo lavoro si vuole delineare il quadro delle attuali conoscenze sulla eterotterofauna dell'isola di Pantelleria sulla base della bibliografia sinora esistente e di nuovi dati emersi dai risultati di tre campagne di ricerca effettuate personalmente tra il 1978 e il 1980.

L'isola, posta al centro del Canale di Sicilia, è ubicata a 102 Km a SO della estremità sudoccidentale della Sicilia (Capo Granitola), e a 70 Km ad E della costa della Tunisia (Capo Mustafà). Ha forma vagamente

ellittica, con l'asse principale, della lunghezza massima di Km 13,7, orientato in direzione SE-NO; la larghezza massima, con orientamento NE-SO, è di circa Km 8. Pantelleria, che ha origini esclusivamente vulcaniche, è la più grande delle isole circumsiciliane con un'estensione di quasi 83 Km² ed un perimetro di Km 51,5; raggiunge con Montagna Grande l'altezza massima di m 836.

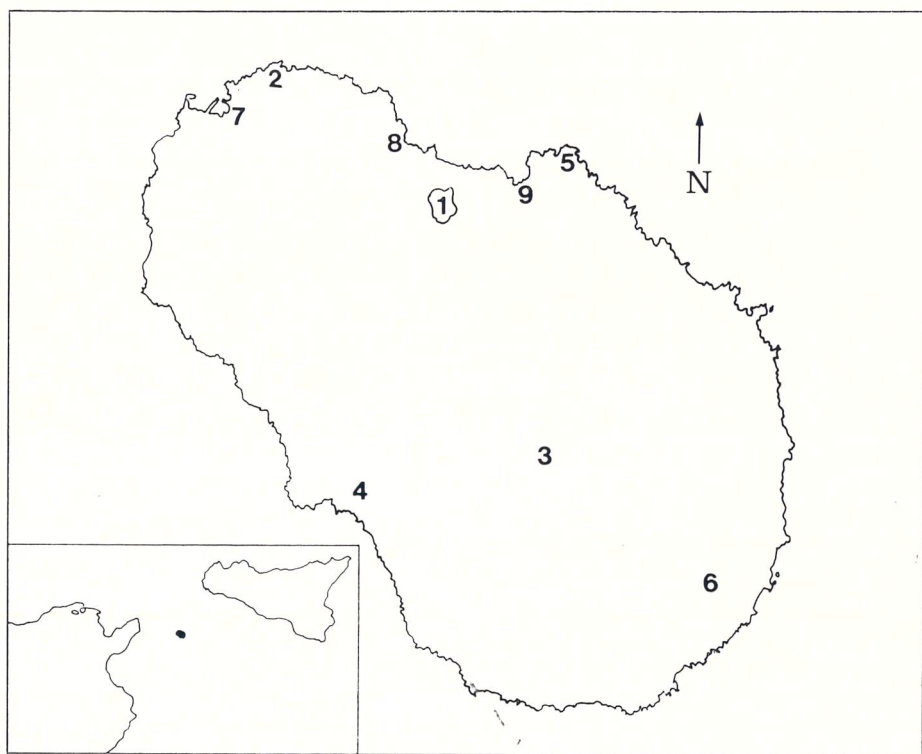


Fig. 1. — Profilo schematico dell'isola di Pantelleria con indicazione delle principali località di raccolta: 1, Lago; 2, Bue Marino; 3, Montagna Grande; 4, Scauri; 5, Punta Spadillo; 6, Dietro isola; 7, Paese; 8, Kaddiuggia; 9, Cala Cinque Denti.

Degli Eterotteri di Pantelleria erano note sinora 37 entità, e ad essi era stato dedicato soltanto un lavoro monografico da TAMANINI (1964), basato su materiale raccolto da A. Focarile nell'agosto 1962. Il resto delle notizie risale ad autori della fine del secolo scorso o dell'inizio di questo, che hanno incidentalmente accennato agli Eterotteri nell'ambito di lavori

non specialisticamente rivolti a questo ordine. L'interesse della fauna pan-tesca, perfettamente intuito da Tamanini, che alla fine del suo lavoro incoraggiava a più approfondite ricerche, risulta ora pienamente confermato alla luce dei nuovi ritrovamenti per almeno due ragioni.

Il primo dato che si impone all'attenzione è rappresentato dalla elevata consistenza numerica di questa eterotterofauna che, con 85 specie, quasi eguaglia il numero delle Lipari in rapporto alla superficie. Secondo le attuali conoscenze a Stromboli si sono raccolte 10 specie di Eterotteri, a Panarea 28, a Salina 51, a Lipari 106, a Vulcano 48, a Filicudi 20, ad Alicudi 10, ad Ustica 58, a Levanzo 45, a Favignana 51, a Marettimo 35, a Lampedusa 47 e nelle isole maltesi 67. Tale ricchezza di specie riflette evidentemente l'ampia varietà di ambienti che caratterizzano l'isola ed il loro stato di conservazione che, a dispetto di una millenaria e massiccia presenza dell'uomo, può essere ancora ritenuto soddisfacente, ma su cui già gravano i rischi di una aggressione turistica sempre più invadente.



Fig. 2. — Il lago.

Il secondo motivo di interesse, spiegabile con la posizione geografica dell'isola, è dato dal fatto che la eterotterofauna di Pantelleria presenta affinità assai maggiori a quella nord-africana che non a quella siciliana. Sono 13 le specie, rappresentanti il 15,2% del totale, presenti a Pantelleria ma assenti dalla Sicilia. Inoltre sono 7 le specie nord-africane che hanno in Pantelleria il nuovo limite settentrionale dei rispettivi areali di distribuzione.

Nell'elencazione sistematica del materiale studiato ho seguito le *Illustrierte Bestimmungstabellen der Wanzen* (1955-62) di W. STICHEL, il *Catalogo topografico-sinonimico* di A. SERVADEI (1967) e, per la famiglia dei Miridae, la recente opera di E. WAGNER (1970-75), *Die Miridae* Hahn.

Avvertenze: ad eccezione di *Bagrada hilaris* Bm. tutto il materiale elencato è stato raccolto personalmente dall'autore. Sono precedute da un asterisco le specie nuove per Pantelleria, e da due quelle nuove per la fauna italiana. La sigla S.l. sta per Stessa località.



Fig. 3. — La pineta di Montagna Grande.

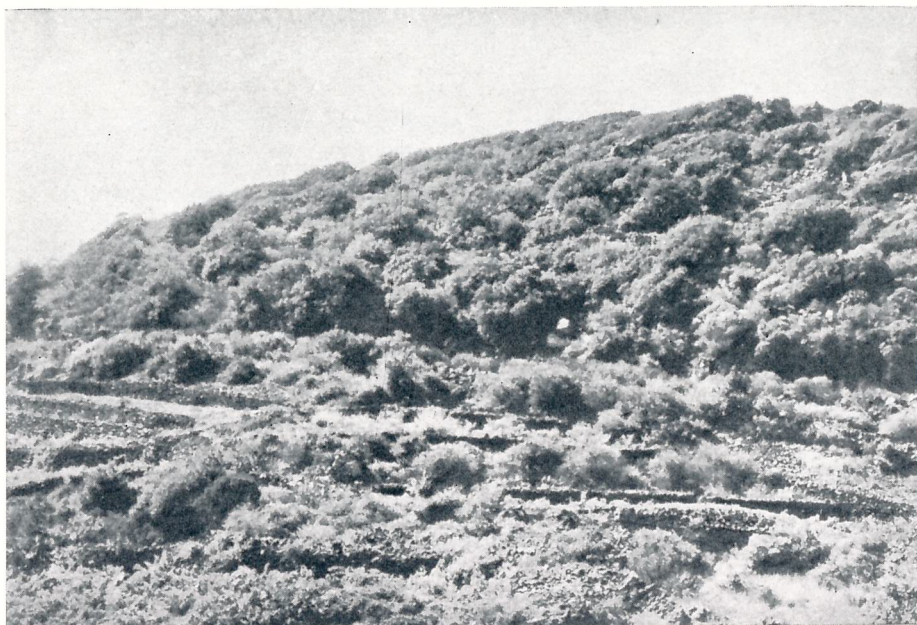


Fig. 4. — Un aspetto della macchia mediterranea in località Punta Spadillo.



Fig. 5. — Località «Dietro isola», stazione di raccolta di *Mecidea pallida* Stal.

ELENCO DELLE SPECIE

Fam. Corixidae

Cymatia rogenhoferi Fieb. 1864

Lago, 24.VIII.78, 31 ess.

Specie eurosibirica già nota di Pantelleria (TAMANINI, 1964). L'isola costituisce l'unica stazione di raccolta certa in territorio italiano.

Fam. Veliidae

Microvelia pygmaea Duf. 1833

All'interno di un pozzo nei pressi dell'aeroporto, 22.VIII.78, 50 ess.

Eurosibirico-mediterranea. Segnalata di tutta Italia e Pantelleria (TAMANINI, 1964).

Fam. Miridae

* *Macrolophus caliginosus* Wagn. 1950

Kadduggia, 14.VI.80, 7 ess. su *Parietaria diffusa* Mert. & Koch.

Mediterraneo-macaronesica. Per l'Italia è nota di Liguria, Toscana, Abruzzo, Campania, Puglia, Basilicata, Calabria e delle Isole di Sicilia, Lipari, Salina, Vulcano e Giglio.

Macrolophus costalis Fieb. 1858

Mediterranea. Non ho trovato questa specie citata per l'isola da RAGUSA (1875), ma è molto probabile che vi si possa rinvenire.

* *Macrolophus melanotoma* Costa 1852

Bue Marino, 22.VIII.78, 2 ess. - Montagna Grande, 15.VI.89, 11 ess. - Scauri, 15.VI.80, 6 ess. - Punta Spadillo, 16.VI.80, 1 es. Tutti gli ess. vennero raccolti su *Cistus* sp.

Mediterranea occidentale. Specie segnalata soltanto di Italia meridionale, Sardegna, Spagna e Corfù.

* *Dicyphus tamaninii* Wagn. 1951

Bue Marino, 14.VI.80, 8 ess. su *Hyoscyamus albus* L. - Cala 5 Denti, 16.VI.80, 3 ess. su *Hyoscyamus albus* L.

Mediterranea. Raccolta in Liguria, Toscana, isola Capraia, Abruzzo, Puglia, Calabria e Sicilia.

* *Trigonotylus pulchellus* Hhn. 1834

Lago, 2.IX.79, 2 ess. - S.l., 14.VI.80, 3 ess. - Cala 5 Denti, 15.VI.80, 1 es.
Eurocentroasiatico-mediterranea. Nota di tutte le regioni italiane.

* *Eurystylus bellevoeyi* Reut. 1879

Bue Marino, 20.VIII.78, 1 es. - S.l., 2.IX.79, 1 es.

Mediterraneo-paleotropicale. Specie presente in Nordafrica, Asia minore e parte della regione etiopica. In Europa è stata raccolta soltanto in Sicilia (SERVADEI, 1967).

* *Polymerus cognatus* Fieb. 1858

Bue Marino, 20.VIII.78, 7 ess. - S.l., 2.IX.79, 13 ess. - S.l., 14.VI.80, 5 ess. Tutti gli ess. vennero raccolti su *Salsola kali* L.

Palaartica. Presente in tutta Italia.

* *Heterotoma planicornis* Pallas 1772 (sensu TAMANINI 1962)

Lago, 14.VI.80, 2 ess. su *Pistacia lentiscus* L.

Olaartica. Diffusa in tutta Italia.

* *Pachylops prasinus* Fieb. 1861

Lago, 14.VI.80, 1 es. - Punta Spadillo, 14.VI.80, 4 ess. - Scauri, 15.VI.80, 4 ess. Tutti gli ess. vennero raccolti su *Daphne gnidium* L.

Mediterranea occidentale. Segnalata in Italia di Piemonte, Emilia, Basilicata e Sicilia.

* *Orthotylus virescens* Dgl. Sc. 1865

Punta Spadillo, 14.VI.80, 3 ess. su *Calicotome villosa* Lk. - Montagna Grande, 15.VI.80, 5 ess. su *Calicotome villosa* Lk.

Euromediterranea. Presente in quasi tutte le regioni italiane.

* *Orthotylus flavosparsus* Shlb. 1842

Bue Marino, 22.VIII.78, 18 ess. - S.l., 2.IX.79, 21 ess. - S.l., 14.VI.80, 1 es. Tutti gli ess. vennero raccolti su *Chenopodium album* L.

Olaartica. Raccolta in quasi tutte le regioni italiane nelle isole di Sicilia e Sardegna, ma con maggiore frequenza nelle centro-settentrionali.

* *Mimocoris rugicollis* Costa 1852

Lago, 14.VI.80, 10 ess. su *Pistacia lentiscus* L. - Scauri, 15.VI.80, 3 ess.

Nord-mediterranea. Raccolta in Italia nelle seguenti regioni: Trentino, Friuli-Venezia Giulia, Liguria, Emilia, Umbria, Lazio, Abruzzo, Molise, Campania, Calabria, Basilicata, Sicilia e Sardegna.

* *Macrotylus paykulli* Fall. 1807

Bue Marino, 22.VIII.78, 7 ess.

Euro-centroasiatica. Raccolta in quasi tutte le regioni italiane.

* *Malacotes mulsanti* Reut. 1878

Montagna Grande, 20.VIII.78, 3 ess. su *Cistus* sp. - Scauri, 14.VI.80, 5 ess. su *Cistus* sp.

Nord-mediterranea occidentale. Raccolta in Italia soltanto nelle isole di Sicilia e Lipari.

** *Psallus varians cornutus* Wagner 1943

Punta Spadillo, 14.VI.80, 27 ess. su *Phyllirea latifolia* L. - Dietro isola, 15.VI.80, 6 ess. su *Quercus ilex* L.

Circummediterranea. Entità sinora nota di Baleari, Malta, Dalmazia, Creta, Libia ed Israele. È nuova per la fauna italiana.

Megalocoleus aurantiacus Fieb. 1858

Circummediterranea. Segnalata per Pantelleria soltanto da RAGUSA (1875 e 1907); è presente in Italia nelle regioni centro-meridionali e nelle seguenti isole: Sicilia, Sardegna, Elba, Giglio, Capraia, Filicudi, Salina, Lipari.

Pachyxyphus lineellus M. R. 1852

Montagna Grande, 15.VI.80, 1 es. su *Cistus salvifolius* L. - Scauri, 15.VI.80, 4 ess. su *Cistus* sp.

Olomediterranea. Nota per l'Italia delle regioni tirreniche, di quelle meridionali e di numerose piccole isole. Già nota di Pantelleria (RAGUSA, 1907).

* *Tragiscocoris feberi* Fieb. 1858

Montagna Grande, 15.VI.80, 17 ess. su *Calicotome villosa* Lk.

Olomediterranea. Per l'Italia si conosce soltanto di Sicilia, Sardegna ed isola del Giglio.

** *Auchenocrepis alboscuteolata* Put. 1874

Scauri, 2.IX.79, 1 es. su *Tamarix* sp.

Sudmediterranea. Specie ampiamente distribuita in Nordafrica, Israele, Siria ed Iran; questa è la prima segnalazione per la fauna italiana.

** *Tuponia mimeuri* Wagn. 1858

Paese, 25.VIII.78, 12 ess. su *Tamarix* sp. - Paese, 1.IX.79, 12 ess. su *Tamarix* sp. - Scauri, 2.IX.79, 21 ess. su *Tamarix* sp. - Paese, 15.VI.80, 2 ess. su *Tamarix* sp.

Sudmediterranea. Nota sinora soltanto di alcune località dell'Algeria e del Marocco; nuova per l'Italia.

Fam. Anthocoridae

* *Elatophilus crassicornis* Reut. 1875

Dietro isola, 2.IX.79, 4 ess. su *Pinus* sp. - Montagna Grande, 20.VII.78, 1 es. su *Pinus* sp.

West-mediterranea. Specie raccolta soltanto in pochissime località del Mediterraneo occidentale e di cui sinora è nota solo la femmina. Anche gli ess. raccolti a Pantelleria erano tutte femmine. In Italia è stata segnalata nei pressi di Genova.

* *Anthocoris nemoralis* F. 1794

Lago, 14.VI.80, 14 ess. su *Pistacia lentiscus* L. - Paese, 15.VI.80, 1 es.
Euromediterranea. Presente in tutta Italia.

* *Montandoniola moraguesi* Put. 1896

Scauri, 2.IX.79, 4 ess. su *Tamarix* sp.

Mediterraneo-afroindiana. Per l'Italia è segnalata soltanto di Toscana, Sicilia ed isola di Salina (TAMANINI, 1973). È stata raccolta anche a Malta (PERICART, 1972).

Orius laevigatus Fieb. 1860

Lago, 14.VI.80, 3 ess. - Scauri, 15.VI.80, 1 es. - Paese, 15.VI.80, 1 es. - Bue Marino, 14.VI.80, 1 es.

Mediterraneo-atlantica. Nota di tutte le regioni italiane e già segnalata per Pantelleria (TAMANINI, 1964).

Orius niger Wolff. 1804

Lago, 14.VI.80, 13 ess. - Bue Marino, 14.VI.80, 1 es.

Eurocentroasiatica mediterraneo-macaronesica. Raccolta in tutta Ita-

lia. Era già nota la sua presenza a Pantelleria (WAGNER, 1954 e TAMANINI, 1964).

** *Orius lindbergi* Wagn. 1952

Bue Marino, 25.VIII.78, 6 ess. - S.I., 2.IX.79, 12 ess. - S.I., 14.VI.80, 12 ess.

West-mediterranea: questa è la prima segnalazione per la fauna italiana.

Cardiastethus nazarenius Reut. 1884

Dietro isola, 2.IX.79, 1 es. su *Pinus* sp. - S.I., 15.VI.80, 1 es. su *Pinus* sp.

Mediterraneo-macaronesica. In Italia è stata raccolta in Liguria, Piemonte, Toscana, Lazio, Campania, Calabria, isole di Sicilia, Sardegna e del Giglio. Era già stata segnalata per Pantelleria da RAGUSA (*rufescens*, 1875) e TAMANINI (1964).

Fam. Reduviidae

* *Reduvius pallipes* Klug 1830

Kaddiuggia, 25.VIII.78, 3 ess. (alla luce).

Mediterraneo-turanica. In Italia è stata raccolta soltanto in Sicilia.

Fam. Nabidae

Himacerus myrmicoides Costa 1834

Montagna Grande, 20.VIII.78, 1 es. - Punta Spadillo, 16.VI.80, 2 ess.

Euromediterranea. Presente in tutta Italia e già segnalata per Pantelleria (TAMANINI, 1964).

* *Nabis capsiformis* Germ. 1837

Lago, 14.VI.80, 1 es.

Cosmopolita. Raccolta in Italia nelle regioni appenniniche, in Sicilia, in Sardegna e nell'isola di Ponza.

Fam. Tingidae

Tingis cardui L. 1758

Eurosibirica. Specie segnalata per Pantelleria soltanto da RAGUSA (1875), ma raccolta in tutte le regioni italiane.

Fam. Berytidae

Apoplymus pectoralis Fieb. 1859

Mediterranea. Non ho raccolto questa specie citata per l'isola da TAMANINI (1964).

Fam. Lygaeidae

Apterola pedestris focarilei Tam. 1964

Bue Marino, 20.VIII.78, 7 ess. - Cala 5 Denti, 20.VIII.78, 1 es. - Kad-diuggia, 20.VIII.78, 1 es.

Questa interessante sottospecie è endemica dell'isola di Pantelleria. La razza tipica ha distribuzione mediterranea; è stata raccolta in Italia in Abruzzo, Calabria, Sicilia, Sardegna e nell'isola di Lampedusa.

Lygaeosoma sardea Spin. 1837

Cala 5 Denti, 22.VIII.78, 1 es.

Eurosibirico-mediterranea. Presente in tutte le regioni italiane e già nota di Pantelleria (RAGUSA 1875, 1907 e TAMANINI, 1964).

Nysius senecionis Schill. 1829

Euromediterraneo-turanica. Citata da RAGUSA (1875) e FAILLA-TE-DALDI (1887). È nota di tutte le regioni italiane e delle sue isole.

* *Nysius cymoides* Spin. 1837

Dietro isola, 16.VI.80, 1 es.

Olomediterranea. Raccolta in quasi tutte le regioni italiane.

Cymus claviculus Fall. 1807

Lago, 24.VIII.78, 4 ess. - S.l., 3.IX.79, 3 ess.

Olomediterraneo-olartica. Presente in tutta Italia e già segnalata per Pantelleria (TAMANINI, 1964).

Henestaris curtulus Horv. 1910

Bue Marino, 20.VIII.78, 3 ess. - Lago, 2.IX.79, 17 ess. - Bue Marino, 2.IX.79, 1 es. - Lago, 20.VIII.78, 13 ess. - Lago, 14.VI.80, 1 es. - Tutti gli ess. elencati furono raccolti su *Limonium* sp.

Mediterranea. In Italia è nota del Lazio, della Puglia, delle isole Tremiti e di Lampedusa. TAMANINI (1964) ne aveva già accertata la presenza

sull'isola. È probabile che le segnalazioni di *Henestaris laticeps* Curt., fatte da diversi autori ottocenteschi (FERRARI, 1884 e MINÀ-PALUMBO, 1887), si riferiscano invece a *H. curtulus*, descritto successivamente.

* *Geocoris megacephalus* Rossi 1790 f. *sicula* Fieb.

Bue Marino, 2.IX.79, 3 ess.

Mediterranea (si estende alla regione etiopica). Questa forma, più chiara della tipica, sembra essere più frequente a Sud, e difatti raggiunge Etiopia e Sudan.

Microplax plagiatus Fieb. 1837

La presenza di questa specie sull'isola è stata citata soltanto da RAGUSA (1875). In Italia è nota inoltre della Sicilia e della Sardegna. È un elemento mediterraneo molto raro.

* *Oxycarenus hyalinipennis* Costa 1838

Scauri, 15.VI.80, 1 es.

Olomediterranea. Raccolta in Italia nelle regioni centromeridionali.

Macroplax fasciata H. S. 1835

Montagna Grande, 20.VIII.78, 3 ess. - S.I., 15.VI.80, 2 ess. - Bue Marino, 2.IX.79, 2 ess. - Punta Spadillo, 14.VI.80, 1 es. - Scauri, 15.VI.80, 2 ess. Tutti gli ess. elencati furono raccolti su *Cistus* sp.

Euromediterranea. Segnalata di tutte le regioni italiane e già nota per Pantelleria (RAGUSA, 1875; FAILLA-TEDALDI, 1887; TAMANINI, 1964).

Plinthisus minutissima meridionalis Manc. 1935

Specie distribuita nella regione mediterranea occidentale. La forma *meridionalis* Manc. è nota sinora per un unico esemplare raccolto a Pantelleria (MANCINI, 1935).

Tropistethus holosericeus Schltz. 1846

Non ho ritrovato questa specie citata da RAGUSA (1875, 1907). Secondo Tamanini (*in litteris*) è probabile che la citazione si riferisca al *T. albidipennis* Horv.

* *Stygnocoris faustus* Horv. 1888

Scauri, 15.VI.80, 1 es.

Mediterranea. In Italia è stata raccolta nelle regioni settentrionali ed in Sicilia.

* *Stygnocoris rusticus* Fall. 1807

Lago, 2.IX.79, 3 ess. - Dietro isola, 15.VI.80, 1 es. - Lago, 14.VI.80, 3 ess.

Euromaghrebina. Elemento montano noto di quasi tutte le regioni italiane, ma non delle isole.

Hyalochilus ovatulus Costa 1852

Kaddiuggia, 14.VI.80, 3 ess. su *Parietaria* sp.

Olomediterranea. Presente in gran parte del territorio italiano e già nota di Pantelleria (RAGUSA, 1875 e 1907).

* *Remaudiereana annulipes* Baer. 1859

Bue Marino, 3.IX.79, 2 ess.

Olomediterranea (raggiunge la Regione etiopica e orientale). In Italia è stata citata per la Sardegna da FERRARI (1884) e da COSTA (1885), ma da allora non è stata più raccolta.

* *Paromius gracilis* Rmb. 1839

Lago, 14.VI.80, 4 ess. - Scauri, 15.VI.80, 2 ess.

Circummediterranea e sudafricana. In Italia abita le regioni centromeridionali, compresa la Sicilia, ed alcune oasi xerothermiche di quelle settentrionali.

Rhyparochromus inarimensis Costa 1860

Montagna Grande, 20.VIII.78, 2 ess.

Mediterranea. Nota di quasi tutte le regioni italiane centromeridionali. Per Pantelleria era già stata segnalata da RAGUSA (1875 e 1907).

* *Dieuches armatipes* Walker 1872

Kaddiuggia, 22.VIII.78, 3 ess.

Specie mediterraneo-africana. Tutte le precedenti citazioni di *Dieuches armipes* F. per il territorio italiano vanno riferite a questa specie (EYLES, 1973). Per Pantelleria era già stata segnalata da RAGUSA (*armipes*, 1875 e 1907).

** *Megalonotus parallelus* Horv. 1911

Dietro isola, 15.VI.80, 1 es.

Sudmediterranea. Specie nota sinora soltanto di Algeria e Tunisia. Questa è la prima segnalazione per la fauna italiana.

Megalonotus praetextatus H. S. 1835

Euromediterraneo-turanica. Specie citata per Pantelleria solamente da RAGUSA (1875 e 1907), ma diffusa in tutta Italia.

Megalonotus puncticollis Luc. 1849

Circummediterranea. Citata per l'isola soltanto da RAGUSA (1875 e 1907); è un raro elemento meridionale che non oltrepassa il Po.

* *Lamprodema maurum* F. 1803

Bue Marino, 2.IX.79, 1 es.

Olomediterranea. In Italia è stata raccolta in Veneto, Lazio, Puglia, Sicilia, Sardegna e nell'isola d'Elba.

* *Emblethis duplicatus* Seiden. 1963

Bue Marino, 2.IX.79, 1 es.

Nordmediterranea. Nel nostro paese è stata raccolta con certezza in Lazio, Puglia, Calabria, Sicilia e nelle isole Salina e Stromboli (TAMANNINI, 1973).

* *Emblethis verbasci* F. 1803

Cala 5 Denti, 22.VIII.78, 3 ess.

Eurosibirico-mediterranea. Presente in tutte le regioni italiane.

Fam. Pyrrhocoridae

Scantius aegyptius L. 1758

Olomediterraneo-turanica. Segnalata per l'isola da RAGUSA (1875); è un elemento molto frequente al sud e nelle isole, ma non oltrepassa la pianura padana.

Fam. Stenocephalidae

* *Dicranocephalus setulosus* Ferr. 1874

Lago, 24.VIII.78, 2 ess.

Circummediterraneo-iranica. Presente in quasi tutte le regioni italiane.

Fam. Coreidae

* *Gonocerus insidiator* F. 1787

Dietro isola, 2.IV.79, 1 es.

Mediterranea. In Italia è stata segnalata di Liguria, regioni centro-meridionali ed isole di Sicilia, Sardegna, Capraia e Giglio.

Haploprocta sulcicornis F. 1794

Kaddiuggia, 14.VI.80, 1 es.

Olomediterranea. Presente in quasi tutte le regioni italiane. Per Pantelleria era già stata citata da RAGUSA (1875).

Centrocoris spiniger F. 1781

Sudeuropea-euromediterraneo-turanica. La sua presenza sull'isola è stata segnalata da RAGUSA (1875); è presente in tutta Italia e in diverse isole.

Centrocoris variegatus Klt. 1845

Lago, 24.VIII.78, 2 ess. - Punta Spadillo, 14.VI.80, 1 es. - Lago, 14.VI.80, 1 es.

Mediterranea. Raccolta in tutta Italia e già nota per Pantelleria (TAMANINI, 1964).

* *Coriomeris denticulatus* Scop. 1763

Punta Spadillo, 16.VI.80, 2 ess.

Eurosibirica. Nota di tutte le regioni italiane e di diverse isole.

Coriomeris hirticornis F. 1794

Specie mediterraneo-turanica citata per Pantelleria da RAGUSA (1875 e 1907).

Strobilotoma typhaeicornis F. 1803

Circummediterranea. Segnalata per Pantelleria soltanto da RAGUSA (1875 e 1907). È frequente in modo particolare nell'Italia centromeridionale e nelle isole.

Fam. Rhopalidae

* *Liorbyssus hyalinus* F. 1794

Lago, 24.VIII.78, 1 es. - Scauri, 15.VI.89, 2 ess.* - Montagna Grande, 15.VI.80, 1 es.

Cosmopolita. Nota di tutta Italia.

Fam. Scutelleridae

Odontotarsus caudatus Burm. 1835

Olomediterranea. La sua presenza a Pantelleria è stata segnalata sol-

tanto da RAGUSA (1875 e 1907). È specie caratteristica dell'Italia meridionale e isole.

Fam. Pentatomidae

Ventocoris falcatus falcatus Cyr. 1787

Mediterranea. Citata per Pantelleria da TAMANINI (1964). È un raro elemento dell'Italia centromeridionale e di alcuni biotopi xerotermitici delle Prealpi.

* *Tholagnus flavolineatus* F. 1798

Kaddiuggia, 22.VIII.78, 1 es. - Lago, 24.VIII.78, 2 ess.

Circummediterraneo-iranica. In Italia è stata raccolta in alcune oasi xerotermitiche delle regioni settentrionali, ma è frequente nella zona appenninica, in Sicilia, in Sardegna e nell'isola di Marettimo.

** *Mecidea pallida* Stal. 1854

Dietro isola, 15.VI.80, 11 ess. su *Hyparrhenia birta* L.

Mediterraneo-iranico-macaronesica. Questa è la prima segnalazione per la fauna italiana. La citazione della presenza della specie in Sardegna contenuta nell'elenco degli eterotteri paleartici in STICHEL (1955-1962, vol. 4, p. 742) è dovuta ad un errore di stampa. Vi compare infatti la sigla Sd. (Sardegna) al posto di Sud. (Sudan) per indicare la presenza della specie in Nubia, come ricordato dal testo a p. 523.

* *Sciocoris ribauti* Wagn. 1953

Lago, 24.VIII.78, 1 es.

Nordmediterraneo-iranica. In Italia è nota dell'Emilia, delle regioni centromeridionali e delle isole di Sardegna, Ponza, Tavolara, Marettimo, Ustica e Lipari.

* *Aelia acuminata* L. 1758

Bue Marino, 2.IX.79, 1 es. - Lago, 14.VI.80, 2 ess.

Eurosibirico-mediterranea. Tutta Italia.

Eysarcoris inconspicuus H. S. 1844

Lago, 24.VIII.78, 18 ess. - Lago, 1.IX.79, 4 ess.

Paleartica. Raccolta in tutta Italia e già nota per Pantelleria (FERRARI, 1884; RAGUSA, 1875; MINÀ-PALUMBO, 1887).

Holcostethus albipes F. 1781

Bue Marino, 20.VIII.78, 1 es. - Cala 5 Denti, 14.VI.80, 2 ess. - Lago, 14.VI.80, 1 es.

Specie mediterranea nota di tutte le regioni italiane e già raccolta anche a Pantelleria (RAGUSA, 1875; MINÀ-PALUMBO, 1887).

* *Dryadocoris analis* Costa 1847

Bue Marino, 2.IX.79, 1 es.

Olomediterranea. In Italia è stata segnalata delle seguenti regioni: Piemonte, Lazio, Abruzzo, Campania, Basilicata, Calabria, Sicilia, Sardegna ed isola di Capraia.

* *Carpocoris mediterraneus atlanticus* Tam. 1958

Lago, 24.VIII.78, 2 ess.

West-mediterranea. La sottospecie *atlanticus* Tam. è presente in Italia in Liguria, in Sardegna e nell'isola di Lampedusa.

** *Holcogaster exilis* Hv. 1903

Punta Spadillo, 16.VI.80, 6 ess. su *Juniperus phoenicea* L.

Specie sudmediterranea di cui non era ancora nota la presenza sul territorio italiano.

** *Bagrada hilaris* Bm. 1835

Nella collezione SERVADEI, che si conserva presso il Museo Civico di Storia Naturale di Verona, c'è una serie di 60 ess. di questa specie etichettati « SICILIA - Pantelleria - 15.VIII.78 », raccolti su una coltivazione di capperi molto danneggiata dalla infestazione. *B. hilaris* è una specie a distribuzione sudmediterraneo-iranico-etiopica raccolta anche a Malta; questa è la prima segnalazione per la fauna italiana.

* *Eurydema ornatum* L. 1758

Bue Marino, 2.IX.79, 3 ess.

Palaartica. Nota di tutte le regioni italiane.

* *Acrosternum heegeri* Fieb. 1861

Punta Spadillo, 16.VI.80, 3 ess. su *Juniperus phoenicea* L.

Olomediterranea. In Italia è stata raccolta nelle regioni centromeridionali.

Fam. Cydnidae

Macroscytus brunneus F. 1803

Kaddiuggia, 22.VIII.78, 4 ess. - Cala 5 Denti, 25.VIII.78, 1 es.

Olomediterranea. Nota di tutta Italia e già precedentemente raccolta a Pantelleria (FERRARI, 1884).

Cydnus aterrimus Forst. 1771

Kaddiuggia, 22.VIII.78, 1 es.

Palaartico-etiopica e indo-australe. Segnalata di tutte le regioni italiane e di Pantelleria (RAGUSA, 1875; FAILLA-TEDALDI, 1887; TAMANINI, 1964).

Ringraziamenti. — Desidero esprimere la mia più viva gratitudine al Sig. Livio Tamanini, che mi ha generosamente aiutato nella soluzione di alcuni difficili problemi sistematici e mi ha consentito la pubblicazione di dati inediti in suo possesso, al dott. Giuseppe Osella del Museo Civico di Storia Naturale di Verona che ha autorizzato la pubblicazione di dati relativi a materiale conservato presso il Museo stesso, e al prof. Francesco Maria Raimondo a cui debbo la determinazione delle piante citate nel testo.

BIBLIOGRAFIA

- EYLES A. C., 1973 — Monograph of *Dieuches* Dohrn. — *Otago Daily Times Ltr.*, Dunedin, New Zealand, 465 pp., 336 figg.
- FAILLA TEDALDI L., 1887 — Escursione entomologica all'isola di Lampedusa. — *Naturalista sicil.*, Palermo, VI: 102-4, 157-62.
- FERRARI P. M., 1884 — Materiali per lo studio della fauna tunisina raccolti da G. e L. Doria. V Rincoti. — *Annali Mus. civ. stor. nat. Giacomo Doria*, Genova, I: 339-522.
- MANCINI C., 1935 — Raccolte entomologiche nell'isola di Capraia fatte da C. Mancini e F. Capra (1927-31). IV Hemiptera. — *Memorie Soc. ent. ital.*, Genova, 14: 4-16.
- MINÀ-PALUMBO F., 1886-1887 — Contribuzione alla fauna entomologica sicula. — *Naturalista sicil.*, Palermo, VI: 33-38, 115-47.
- PÉRICART J., 1972 — Hémiptères Anthocoridae, Cimicidae et Microphysidae de l'Ouest-Paléarctique. — *Masson et C. Ed.*, Paris, 408 pp., 204 gr. figg.
- RAGUSA E., 1875 — Gita entomologica all'isola di Pantelleria. — *Boll. Soc. ent. ital.*, Genova, VII: 238-56.
- RAGUSA E., 1907 — Catalogo degli Emitteri della Sicilia. — *Naturalista sicil.*, Palermo, XIX: 209-237.
- SERVADEI A., 1967 — Fauna d'Italia, IX. Rhyncota (Heteroptera, Homoptera Auchenorrhyncha). — *Calderini*, Bologna, 852 pp.
- STICHEL W., 1955-62 — Illustrierte Bestimmungstabellen der Wanzen. II Europa. — Berlin, 4 voll., 2175 pp., 4644 figg.

- TAMANINI L., 1964 — Eterotteri dell'isola di Pantelleria. — *Atti Soc. ital. Sci. nat.*, Milano, 103: 65-71.
- TAMANINI L., 1973 — Studio sistematico e corologico degli Emitteri eterotteri delle Isole Egadi, Eolie e di Ustica. — *Boll. Sed. Accad. gioenia Sci. nat.*, Catania, XI: 9-88.
- WAGNER E., 1954 — Eine Heteropteren-Ausbeute vom monte Aetna. — *Mem. Soc. ent. ital.*, Genova, 33: 69-119.
- WAGNER E., 1970-75 — Die Miridae Hahn, 1831, des Mittelmeerraumes und der Makaronesischen Inseln (Hemiptera, Heteroptera). — *Entomologische Abhandlungen*, Supplement, 37, 39, 40, Dresden; 1388 pp., 951 gr. figg.

Nota presentata nella riunione scientifica del 23.III.1979

Indirizzo dell'Autore. — ATTILIO CARAPEZZA, Via A. Cirrincione 41 - 90143 Palermo (I).